

4 MLEKO
- KAKAO
Kinder
NIESPODZIANKA



NA TROPIC DZIKICH ZWIERZĄT



SPIS TREŚCI



3 PANDA WIELKA

7 PANDA CZERWONA

10 KOZA DOMOWA

13 KOALA

16 KOTKI NOWOZELANDZKIE
I UCHATKI AUSTRALIJSKIE

19 DROMADER

20 KAKADU

20 PINGWIN

OGLĄDAJ
w
player



PANDA WIELKA

Program “Na tropie dzikich zwierząt” powrócił w wielkim stylu. Podróżnik Dawid Andres zabrał w podróż po Chinach i Australii jedenastoletniego Stefana. Razem tropili dzikie zwierzęta w chińskich prowincjach i na australijskich stepach. Kogo tam spotkali? W pierwszym odcinku dzielni podróżnicy wybrali się do Chin, żeby bliżej przyrzeć się pandzie wielkiej. Ten sympatyczny ssak stał się największym symbolem walki o środowisko. Dlaczego? Jaka jest ich natura oraz jakie ciekawostki na temat pandy wielkiej warto poznać?

Gdzie można spotkać pandę wielką?

Panda wielka jest mieszkańcem dalekich, górskich lasów w Chinach. To wspaniałe zwierzę można znaleźć głównie w południowo-zachodnich i centralnych czę-

ściach tego pięknego kraju, najczęściej występuje w prowincjach Syczuan, Shaanxi i Gansu. Panda wielka jest doskonale przystosowana do życia w trudnym środowisku, gdzie przeważa surowy klimat górskich regionów Azji.

Jak wygląda styl życia pandy wielkiej?

Panda wielka jest zwierzęciem nadrzewnym, choć również prowadzi życie na ziemi. Ogromne terytorium, na którym występuje, obejmuje obszary górskie, gdzie znajdują się gęste lasy bambusowe. Panda wielka jest samotnikiem, czyli spędza większość czasu w pojedynkę. Jest też nocnym markiem, bo właśnie na godziny nocne przypada czas jej największej aktywności: poszukiwania jedzenia i eksplorowania terenu. W dzień zazwyczaj odpoczywa leżąc na drzewach lub w swojej jaskini.

Jednym z głównych problemów zwiększeniem populacji pandy wielkiej są jej trudności w reprodukcji. Pandy są rzadko płodne, a ich młode mają niską szansę

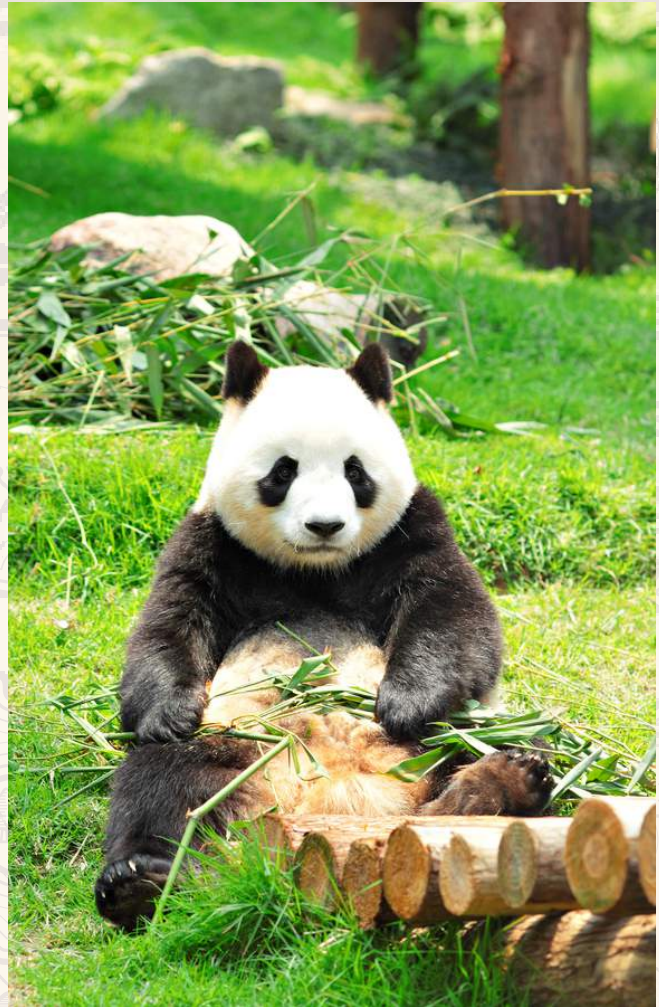
na przeżycie.

Co lubi jeść panda wielka?

Głównym elementem diety pandy wielkiej jest bambus, który stanowi aż 99% jej pożywienia i jest źródłem niezbędnych składników odżywczych, takich jak błonnik i woda. Pandy wielkie potrafią trawić celulozę, co jest unikalną zdolnością wśród mięsożernych ssaków. Warto jednak wiedzieć, że, aby zachować zdrowie i zapewnić organizmowi odpowiednią dawkę energii, panda wielka musi zjeść około 12 kilogramów tego surowca dziennie. Skąd aż tak duże zapotrzebowanie? Warto wiedzieć, że jest to niskokaloryczne i ciężkostrawne pożywienie.

Czy panda wielka i ludzie są przyjaciółmi?

Panda wielka jest gatunkiem zagrożonym. Symbolizuje ogromne wyzwania, przed jakimi stoi ochrona środowiska nie tylko lokalnie, w Chinach, ale również globalnie. W ostatnich dziesięcioleciach liczba pand w dzikich siedliskach zmniejszała się głównie z powodu utraty terytoriów spowodowanej wycinaniem lasów bambusowych i urbanizacją. To stało się poważnym problemem, który przyciągnęło uwagę ekologów i naukowców, dążących do ochrony tego wyjątkowego gatunku. Ponadto, pandy są narażone na kłusownictwo, a ich futro i kości są pożądane na



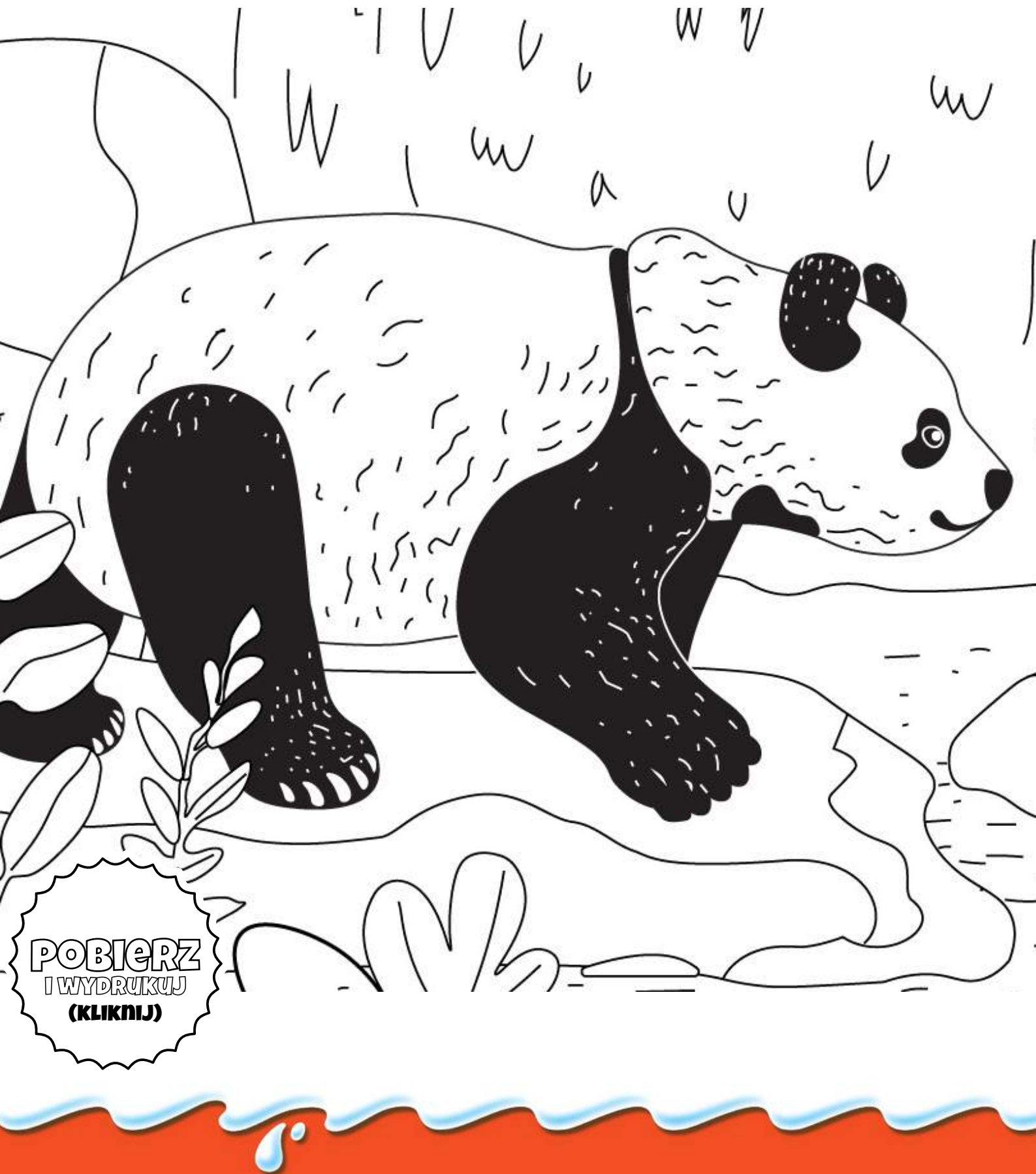
na czarnym rynku.

Jednakże, współpraca międzynarodowych organizacji ochrony przyrody oraz rządów chińskich i międzynarodowych inicjatyw ochrony środowiska doprowadziła do poprawy sytuacji pandy wielkiej. Działania te obejmują utworzenie rezerwatów i ścisłą ochronę gatunku, a także badania naukowe mające na celu zrozumienie i wsparcie w zakresie jej zachowania.

Panda wielka: symbol ochrony przyrody

Warto również podkreślić, że panda wielka stała się symbolem ochrony przyrody na całym świecie. Jej charakterystyczne czarno-białe ubarwienie jest rozpoznawalne na całym świecie. To właśnie jej uroczy wygląd przyciąga uwagę ludzi do problemów związanych z ochroną środowiska i zachowaniem dzikich gatunków. Ponadto, jej głównym pożywieniem jest bambus, a nie mięso. To jest rzadkie wśród drapieżników. Fakt ten przypomina nam, że istnieje możliwość współistnienia z przyrodą w zrównoważony sposób, bez niszczącej eksploatacji środowiska.





**POBIERZ
I WYDRUKUJ
(KLIKNIJ)**

ZABAWKA
Z SERII W KAŻDYM
JAJKU!



NOWE
ZABAWKI!

APPLAYDU

ZOBACZ W AKCJI
W APLIKACJI

NATOONS
+ MLEKO
- KAKAO
Kinder
NIESPODZIANKA



© Ferrero Group. All rights reserved.

OGŁĄDAJ
w
player



PANDA CZERWONA

W drugim odcinku programu “Na tropie dzikich zwierząt” Dawid Andres i jedenastoletni Stefan spędzą czas w bambusowym gaju oraz wyruszą na wyprawę do Narodowego Rezerwatu Przyrody Wolong w Chinach. Będą wypatrywać zwinnego zwierzęcia o ognistym odcieniu futra, czyli... pandy czerwonej! Co warto o niej wiedzieć?

Gdzie mieszka panda czerwona?

Panda czerwona naturalnie występuje na południu Chin, na terenie północno-wschodnich Indii, w Nepalu i północnej Mjanmie (dawniej Birma). Zamieszkuje górskie lasy mieszane, gdzie rosną zarówno drzewa, jak i gęste, bambusowe zarośla. To dla niej idealne miejsce do życia, ponieważ w dziuplach i norach w korzeniach drzew może spokojnie się schronić, a w bambusowym poszyciu ma jedzenia pod dostatkiem.

Rdzawe futro to świetny kamuflaż

Panda jest pokryta gęstym futerkiem w kolorach: rdzawym, rdzawobrazowym bądź czer-

wono-pomarańczowym. Jej pysk, policzki oraz końce uszu są białe, natomiast na ogonie można zauważyć ciemniejsze pierścienie. Brzuch oraz łapy również są ciemniejsze niż reszta ciała, wręcz ich odcień wpada w czerń. Ogniste ubarwienie to, wbrew pozorom, świetny kamuflaż. Panda czerwona może skryć się wśród drzew, na których rosną m.in. czerwonawe mchy i porosty.

Ciekawostką jest, że panda czerwona bardzo dba o swoją higienę i jest bardzo czystym zwierzęciem. Dokładnie tak, jak na przykład robi to kot, myje swoje futerko, a pysk wyciera za pomocą polizanych łap.

Dorośle osobniki pandy czerwonej zwykle mierzą około 50-63 cm, a ich długi, puszysty ogon to kolejne od 30 do nawet 60 cm. Samice na ogół ważą 3-4,5 kg. Samce są cięższe - od 4,5 kg do ponad 6 kg. Średnia długość życia to około 8-10 lat. Pojedyncze osobniki, które nie żyją w środowisku naturalnym, mogą osiągnąć nawet do 14 lat.

Pazury idealne do wspinaczki

Panda czerwona jest niezwykle zwinna i potrafi się świetnie wspiąć na drzewa czy strome, górskie zbocza. Pomagają jej w tym zarówno wyjątkowo ostre pazury, jak i długi ogon, którym porusza, by zachować równowagę. Nic więc dziwnego, że bez problemu radzi sobie ze schodzeniem z wysokości głową w dół. Przednie łapy zwierzę

są krótsze od tylnych, dlatego porusza się w specyficzny, nieco “koślawy” sposób.

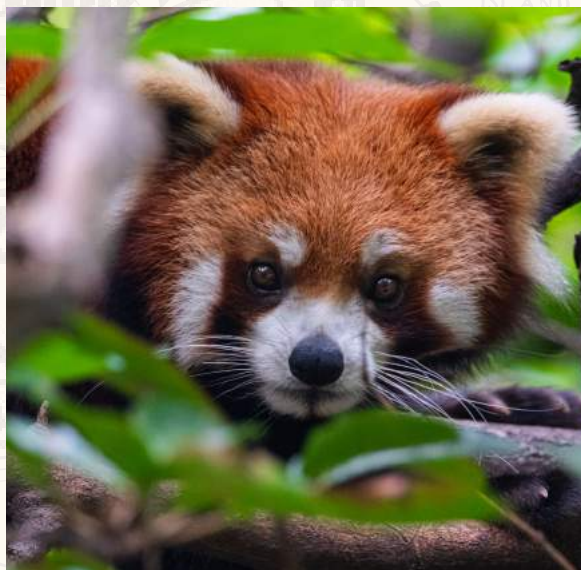
W swoim środowisku naturalnym panda jest najbardziej aktywna w nocy i tuż po świcie. Później większość czasu spędza na drzewach oddając się relaksowi. To też dla niej dobra kryjówka przed jej naturalnymi wrogami, m.in. lampartami. Gdy panda czerwona poczuje zagrożenie, szybko ucieka i wdrapuje się na drzewo. Tam może odetchnąć z ulgą.

Czym zajada się panda czerwona?

Choć pandę czerwoną zalicza się do zwierząt wszystkożernych, to jednak podstawę jej diety stanowią przede wszystkim rośliny, głównie jest to bambus (podobnie jak w przypadku pandy wielkiej z pierwszego odcinka)

Panda czerwona ze smakiem zajada zdrewniałą trawę, ale musi jej spożyć kilka kilogramów, żeby przetrwać, zaspokoić apetyt i mieć siłę m.in. na wspinaczkę.

Kiedy pojawia się możliwość, żeby nieco urozmaicić codzienne menu, panda chętnie z tego korzysta. Nie odmówi sobie zjedzenia kwiatów, różnego rodzaju liści, owoców, a nawet owadów, ptasich jaj czy małych ssaków. Żerowanie zwykle rozpoczyna o zmierzchu.



Relacje wśród pand czerwonych

Pandy czerwone z reguły wybierają samotny tryb życia. Ochota na towarzystwo pojawia się wczesną zimą, gdy rozpoczyna się okres godowy. Wówczas występuje bardzo intrygująca komunikacja między przedstawicielami tego gatunku. Samica pozostawia na ziemi ślady zapachowe, próbując zwabić do siebie samca. Tym samym zachęca partnera, by wspiął się do niej na drzewo.

Pandy czerwone osiągają dojrzałość rozrodczą, mając mniej więcej 2 lata. Cięża trwa około 4-5 miesięcy. Nowonarodzone pandy pozostają z matką zwykle do narodzin kolejnego miotu. Później muszą już radzić sobie samodzielnie.

Panda czerwona to gatunek zagrożony

W 2015 roku panda czerwona została wpisana na czerwoną listę gatunków zagrożonych, którą tworzy Międzynarodowa Unia Ochrony Przyrody (IUCN). Niestety, głównymi przyczynami spadku liczebności tej populacji są: degradacja środowiska naturalnego na rzecz rozwoju przemysłu, wyrąb drzew, kłusownictwo, nielegalny handel, zmiany klimatyczne.

Pandy rude to niezwykle interesujące stworzenia i wcale nie trzeba lecieć do Azji, aby je zobaczyć na żywo. Zwierzęta te mieszkają w wielu ogrodach zoologicznych w Europie. W Polsce spotkamy je m.in. w Warszawie, Wrocławiu czy w Gdańsku. Z kolei za granicą mieszkają w zoo w Wiedniu, Dublinie, Pradze, Kopenhadze.



PANDA CZERWONA



**POBIERZ
I WYDRUKUJ
(KLIKNIJ)**

OGLĄDAJ
w
player



KOZA DOMOWA

W trzecim odcinku programu „Na tropie dzikich zwierząt” Dawid Andres i jedenastoletni Stefan odwiedzą chińską prowincję, gdzie będą poszukiwać kóz. Zwierzęta te, poza psami, zostały jako pierwsze udomowione przez człowieka. Jaka jest ich natura i jakie ciekawostki na temat kóz warto poznać?

Kozy – zwierzęta udomowione

Kozy są jednymi z pierwszych udomowionych zwierząt przez człowieka. Proces ten miał miejsce około 11 tys. lat temu na terenie „Żyźnego Półksiężycy” – to pas ziem ciągnący się od Egiptu poprzez Palestynę i Syrię po Mezopotamię. Na obszarze dzisiejszego Iranu, Iraku, Turcji i Palestyny istnieją zachowane znaleziska, które bezsprzecznie świadczą o tym, że już w 8–7 tysiącleciu p.n.e. kozy utrzymywano jako

zwierzęta udomowione. Z kolei w Europie najwcześniejsze ślady udomowienia kóz pochodzą z wykopalisk osadnictwa palowego w Szwajcarii. Datuje się je na okres z przedziału od 4500–4000 lat p.n.e.

W krajach Azji Zachodniej około 2000 lat p.n.e. kóz najczęściej używano jako zwierząt ofiarnych.

Kozy, podobnie jak psy, towarzyszyły człowiekowi w trakcie rozwoju cywilizacji. Ich rozprzestrzenianie się na świecie było ściśle związane z migracjami ludności, rozwojem szlaków handlowych oraz wymiany towarów. Wówczas pozyskiwano z nich mięso, mleko, sierść czy skóry, dlatego przez wieki chów kóz był niezwykle istotny ekonomicznie na wielu kontynentach.

Zwierzęta te potrafią się zaadaptować do przeróżnych, nawet bardzo surowych warunków środowiska. Przystosowały się do życia w niemalże wszystkich strefach klimatycznych, nawet takich, w których krowy czy owce by nie przetrwały. Jedynie nie nadają się do hodowli na pustyniach oraz arktycznych tundrach oraz tajgach. W tych skrajnie niekorzystnych okolicznościach zostały zastąpione odpo-

wiednio przez wielbłądy oraz renifery. Kozy to niezwykle wytrzymałe zwierzaki, więc nawet długotrwałe susze nie wpływają na ich rozród.

Cechy wyglądu kozy domowej

Koza domowa (łacińska nazwa *Capra hircus*) to ssak z rodziny wołowatych. Istnieje ponad 300 różnych ras w obrębie tego gatunku.

Jej ciało pokrywa sierść, która w zależności od rasy, może być długa i miękka lub krótka i szorstka. Może występować w wielu kolorach: białym, czarnym, brązowym, brunatnym, czerwonym lub szarym. Cechą charakterystyczną kozy są rogi, których końcówki mogą być proste lub zakrzywione. Istnieje tylko kilka ras, które rogów nie posiadają, to np. rasa szwajcarska czy angielska.

Koza domowa – styl życia

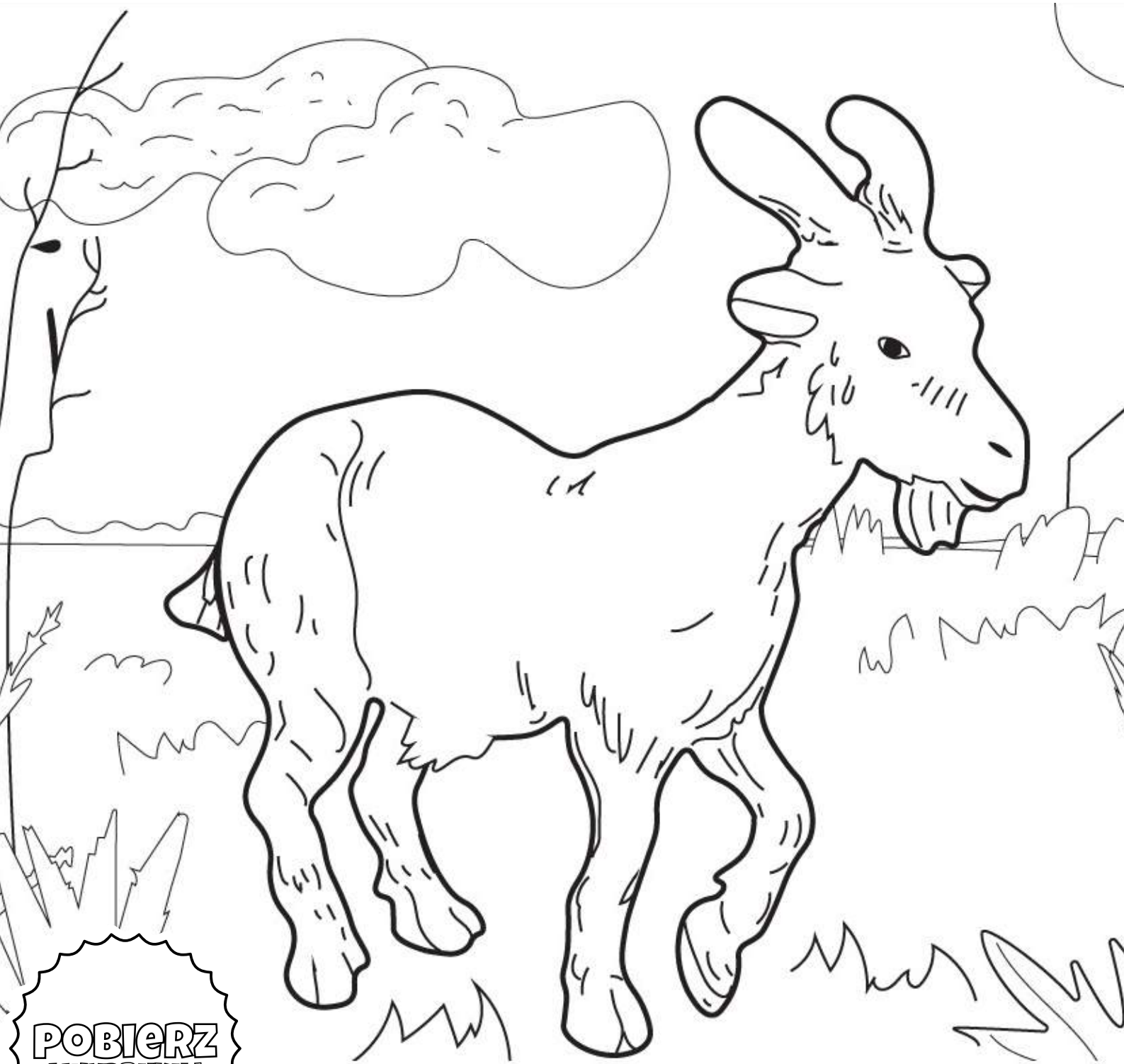
Koza domowa prowadzi dzienny tryb życia. Samce są bardziej samotne, natomiast samice dobrze odnajdują się w stadzie, ponadto są bardzo towarzyskie. Można spotkać je w grupach liczących nawet 500 osobników. Uwielbia mieszkać na terenach trawiastych i łąkach, jednak jeśli będzie musiała egzystować w trudniejszych warunkach, np. w obszarach górskich czy skalistych, to się dostosuje, ponieważ nie ma wygórowanych oczekiwań.

Jest zwierzęciem roślinożernym, więc głównie żywi się trawą i krzewami, ale chętnie zje też soczyste owoce. Natomiast dieta osobników hodowlanych głównie opiera się na paszach.

Kozy żyją zwykle około 12-15 lat. Dojrzałość płciową osiągają pomiędzy 3-15 miesiącem życia. Ciąża trwa od 140 do 152 dni, a samice rodzą zwykle od 2 do 4 młodych koźląt.

Według danych FAO (Organizacji Narodów Zjednoczonych do spraw Wyżywienia i Rolnictwa) liczba kóz na świecie stale rośnie. Obecnie światowa populacja kóz liczy ponad 850 000 000 sztuk.





**POBIERZ
I WYDRUKUJ
(KLIKNIJ)**





KOALA

Czas na nowy, ekscytujący etap wyprawy – tym razem w Australii. Czwarty odcinek programu „Na tropie dzikich zwierząt” Dawid Andres oraz jedenastoletni Stefan wyruszą na szlak przez las i będą bardzo uważnie wypatrywać na drzewach eukaliptusowych... koali! To właśnie kolejne zwierzę, które będą chcieli lepiej poznać. Co warto wiedzieć o uroczych koalach? Czy rzeczywiście mają coś wspólnego z misiami?

Czy koala jest misiem?

Koala to ssak z rodziny koalowatych. Zwykle jest kojarzona ze słodkim misiem wyglądającym jak żywy pluszak, jednak ma niewiele wspólnego z niedźwiedziami osobnikami. Zdecydowanie bliżej jej do kangura niż pandy wielkiej czy niedźwiedzia brunatnego, ponieważ

jest... torbaczem! Młode koale pierwsze pół roku życia spędzają w torbach samic.

Dlaczego koale przytulają drzewa?

Koala jest słynnym przytulaczem drzew. Większość swojego życia spędza na wysokości, obejmując łapami pnie i konary. Czy to jej metoda, żeby przez przypadek nie spaść? Być może tak, ale przede wszystkim w ten sposób się chłodzi. Naukowcy z Uniwersytetu w Melbourne w 2014 roku przeprowadzili badanie, które wykazało, że w upalne dni, kiedy temperatura sięga nawet 40 stopni Celsjusza, koala schodzi na niższe partie drzew i się do nich przytula, ponieważ konar jest o kilka stopni chłodniejszy niż powietrze. Torbacz w szczególności zbliża do pnia swój brzuszek, na którym ma nieco krótsze i mniej gęste futro.

Co więcej koala się nie poci, więc nie może regulować swojej temperatury poprzez ciało. Nie chłodzi się też poprzez otwarty pysk, jak inne zwierzęta, ponieważ w ten sposób zużywa się zbyt dużo cennej wody. Dlatego też koalom pozostaje wtulanie się w drzewa.

Koala w naturalnym środowisku

Koala australijska jest endemitem. To oznacza, że zamieszkuje ograniczony obszar geograficzny, specyficzny dla tego gatunku. Naturalnie poza nim nie występuje. Koale można spotkać na terenach wschodniej i południowo-wschodniej Australii. Bez wątpienia jest jednym ze znaków rozpoznawczych tego kontynentu.

A to śpioch!

Mówi się, że koala jest dość powolnym i flepmatycznym stworzeniem. Odpoczywa nawet do 20 godzin na dobę i chętnie spędza czas na drzewkach. Za dnia wyleguje się na drzewach, by nie tracić zbyt wiele energii. Schodzi z nich jedynie wtedy, gdy chce przemieścić się na kolejne. Aktywna staje się dopiero w nocy, kiedy temperatura spada i robi się chłodniej. Wówczas też szuka pożywienia.

Czym żywi się koala?

Zwierzak jest roślinożerny, a więc w większości jego dieta składa się z liści eukaliptusa - choć są bardzo toksyczne, to jednak układ trawienny koali na etapie ewolucji doskonale przystosował się do spożywania tej rośliny. W wątrobie produkowane jest specjalne białko enzymatyczne, które neutralizuje trujące składniki, więc nie zagrażają zdrowiu. Dorosły osobnik zjada dziennie około 1 kilograma soczystych liści. Pozyskuje z nich nie tylko substancje mineralne, ale i wodę niezbędną do przetrwania.



Życie koali

Koale na ogół żyją samotnie lub w niewielkich grupach złożonych zazwyczaj z jednego samca i kilku samic. W okresie godowym, który trwa od grudnia do marca, samiec wydaje głośne okrzyki, by zachęcić do siebie samice.

Koala jest w ciąży przez około miesiąc. Zazwyczaj rodzi jedno młode, które dorasta przez pół roku w torbie matki i żywi się mlekiem. Później mała koala, co zaskakujące, zjada częściowo przetworzony pokarm z jelita matki. Dlaczego to robi? Okazuje się, że to bardzo ważny element w rozwoju malucha. W ten sposób zwierzak przyswaja florę bakteryjną matki i w przyszłości będzie mógł przeżyć wyłącznie na diecie roślinnej. Koale żyją około 12 lat.

Koala zagrożona wyginięciem

Od dłuższego czasu populacja koal w Australii maleje na skutek coraz dłuższych susz, licznych pożarów i wycinek drzew. Ze względu na rozbudowy miast i powiększania gruntów rolniczych, doszło do zniszczenia części siedlisk koal w lasach eukaliptusowych.





**POBIERZ
I WYDRUKUJ
(KLIKNIJ)**





KOTIKI NOWOZELANDZKIE I UCHATKI AUSTRALIJSKIE

W 5. odcinku programu „Na tropie dzikich zwierząt” Dawid Andres i jedenastoletni Stefan będą poszukiwać fok. Wyłyną na głębokie wody oceanu, by odnaleźć te wyjątkowe zwierzęta oraz lepiej je poznać. Czym charakteryzują się kotiki nowozelandzkie i uchatki australijskie? Sprawdź!

Gdzie żyją kotiki nowozelandzkie?

Kotik nowozelandzki jest ssakiem z rodziny uchatkowatych. Występuje w Nowej Zelandii – na Wyspie Północnej oraz Południowej oraz wyspach subantarktycznych. Ponadto zamieszkuje zachodnią i południową część Australii, oraz także Tasmanię. Osobniki najchętniej wypoczywają na skalistych wybrzeżach, gdzie znajdują się rafy oraz gęsta roślinność, która chroni foki zarówno przed sztormami, jak i upałami.



Kotik nowozelandzki – wygląd

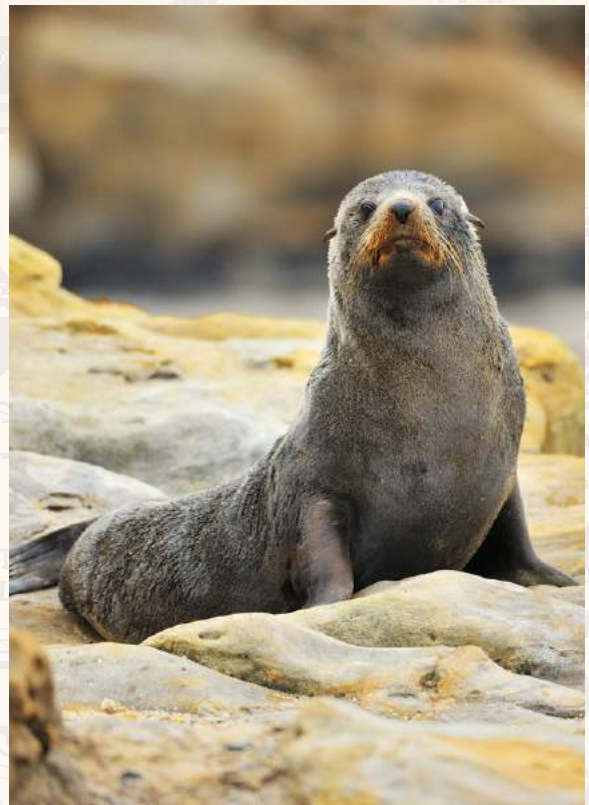
Samce mogą ważyć do 150 kg i najczęściej mają około 2 m długości. Przednia część ciała jest rozbudowana, a szyję pokrywa nieco dłuższe i grubsze futro. Ich sierść jest ciemnobrązowa i może mieć srebrzysty połysk. Samice kotików nowozelandzkich są nawet 3 razy mniejsze od płci przeciwnej. Osiągają masę około 50 kg i rzadko przekraczają 1,5 m długości. Są smukłe i proporcjonalne. Zwykle mają brązowe futro, które jest jaśniejsze na spodzie ciała. Płetwy są najciemniejsze. Samce i samice mają wydłużone, płaskie pyski zakończone dużymi nozdrzami. Małe foki rodzą się czarne. Po około 3 miesiącach zaczynają linieć i ich futro staje się srebrzystobrązowe.

Życie kotików nowozelandzkich

Kotiki nowozelandzkie są świetnymi pływakami i nurkami. To właśnie w wodzie polują na ryby i inne zwierzęta. Naturalnym zagrożeniem są dla nich rekiny oraz orki. W rejonach subantarktycznych poluje na nie lampart morski.

Samce są bardzo waleczne i bronią swojego terytorium przed innymi osobnikami męskimi. W gromadzie zwykle znajduje się jeden dominujący samiec i skupiające się wokół niego samice. U kotików nowozelandzkich powszechna jest poligamia. Cięża trwa około 9 miesięcy i zazwyczaj rodzi się jedno młode, którym matka samotnie się opiekuje.

Populacja zwierzków stale rośnie i obecnie wynosi około 100 tys. osobników. W Czerwonej Księdze Gatunków Zagrożonych kotiki nowozelandzkie zostały wpisane do kategorii „najmniejszej troski” (LC- ang. least concern).



Uchatka australijska – gdzie występuje?

Uchatka australijska, nazywana również otarką australijską, to drapieżny ssak z rodziny uchatkowatych. Zamieszkuje tereny archipelagu Houtman Abrolhos w środkowej części Australii Zachodniej do południowo- wschodniej Australii Południowej oraz Wyspę Kangura.

Jak wygląda uchatka australijska?

Wśród uchatek, podobnie jak u kotików nowozelandzkich, występuje dymorfizm płciowy. To oznacza, że dorosłe samce są znacznie cięższe i większe od samic. Męskie osobniki mogą ważyć na nawet do 300 kg, a ich długość ciała może wynosić około 2,5 m. Natomiast żeńskie osobniki zwykle ważą między 60 a 100 kg i mają 1,3-1,8 m długości.



Życie w wodzie

Uchatki australijskie spędzają większość swojego życia w wodzie. Są znakomitymi pływakami i nurkami potrafią zanurkować na głębokość nawet 200 metrów w poszukiwaniu zdobyczy. Ich głównym źródłem pożywienia są ryby, kałamarnice i inne morskie organizmy. Te foki są bardzo sprawnymi i zręcznymi łowcami, a ich wyjątkowe uszy pomagają im w lokalizowaniu ofiar pod wodą.

Uchatka australijska – gatunek zagrożony

W 2014 roku uchatka australijska trafiła na czerwoną listę gatunków zagrożonych, którą tworzy Międzynarodowa Unia Ochrony Przyrody (IUCN). Populacja jest malejąca i szacuje się, że obecnie ma około 6,5 tys. dorosłych osobników.



**POBIERZ
I WYDRUKUJ
(KLIKNIJ)**



DROMADER

Dawid Andres i jedenastoletni Stefan eksplorują Australię. W szóstym odcinku programu "Na tropie dzikich zwierząt" podróżnicy odwiedzą farmę wielbłądów, a także wyruszą na pustynię, by poznać życie i kulturę Aborygenów. Jakie ciekawostki na temat dromaderów warto znać? Skąd w Australii wzięły się jednogarbne wielbłądy?

Historia dromaderów w Australii

Wielbłądy nie są rdzennymi mieszkańcami Australii. Zostały tam sprowadzone w połowie XIX wieku z terenów Arabii Saudyjskiej, Indii i Afganistanu. Służyły ludziom jako zwierzęta pociągowe w niekorzystnych warunkach dzięki temu, że o wiele łatwiej przystosowały się do tamtejszego klimatu niż np. konie. Okazały się również pomocne podczas budowania transkontynentalnej linii kolejowej The

Ghan (skrót od angielskiej nazwy The Afghan Express), łączącej Adelaide poprzez Alice Springs z Darwin. Jej długość wynosi prawie 3 tysiące kilometrów.

Gdy zmotoryzowany transport wyparł zwierzęta juczne, wielbłądy zostały wypuszczone na wolność. To doprowadziło do rozwoju największej dziko żyjącej populacji jednogarbnych na świecie. Są w niej także osobniki dwugarbne, ale jest ich znacznie mniej.

Dromadery bardzo dobrze zaadaptowały się do pustynnych i półpustynnych obszarów stanów: Queensland, Australia Południowa, Australia Zachodnia oraz Terytorium Północne. Przy braku naturalnych drapieżców, szybko zwiększyły swoją liczebność. Zbyt duże skupisko wielbłądów spowodowało, że zwierzęta zaczęły wyrządzać szkody w ekosystemie, m.in. zużywały zbyt duże ilości wody, do której i tak jest tam ograniczony dostęp, a także niszczyły florę. Z tego powodu populacja podlega regulacji.

Wielbłąd i człowiek

Wielbłąd jednogarbny został udomowiony ok. 6000 lat temu. Od tego czasu służy

człowiekowi jako zwierzę wierzchowe, juczne czy gospodarskie - szczególnie w suchym, gorącym klimacie. Fizjologicznie jest przystosowany do życia w takich warunkach, więc czuje się tam dobrze.

Dromader to duży ssak lądowy z rodziny wielbłądowatych. Jest spokrewniony z wielbłądem dwugarbnym (inaczej zwanym baktrianem), lamą, alpaka czy też gwanko andyjskim.

Budowa ciała dromadera

Dorosły osobnik wielbłąda jednogarbnego waży 650 kg. Długość jego ciała to około 3 m, z kolei ogon mierzy około 50 cm. Sierść dromadera jest dość krótka, zbita, ale jednocześnie miękka - zwykle w odcieniu piaskowym. Wąskie nozdrza zwierzęcia są tak ukształtowane, że mogą się zamknąć. To niezwykle przydatne, gdy na przykład występuje burza piaskowa. Wokół oczu znajdują się długie rzęsy, które chronią przed pustynnym pyłem. Dzięki grubym wargom dromader może zjadać twardą, a nawet ciernistą roślinność. Równowagę pozwalają mu utrzymać spłaszczone i szerokie kopyta. Dzięki nim potrafi też szybko biegać.

Tryb życia dromadera

Wielbłądy jednogarbne są aktywne w dzień, nocą odpoczywają i śpią. W środowisku naturalnym dromadery łączą się w stada. Grupa składa się zwykle z jednego dominującego samca oraz kilku, a nawet kilkunastu samic. Męski osobnik ma za zadanie opiekować się płcią przeciwną, dlatego gdy poruszają się w karawanie, samiec jest umieszczany na końcu. Wówczas wydaje odgłosy, które pozwalają mu zapanować nad gromadą i wprowadzają dyscyplinę.

Średnia długość życia dromadera wynosi 40 lat. Dojrzałość płciową osiąga w 4 lub 5 roku życia. Gody przypadają w okresie od stycznia do marca, natomiast ciąży trwa zazwyczaj nieco ponad rok. Samica przeważnie rodzi jedno młode, które już po urodzeniu mierzy metr. Mały wielbłąd żywi się mlekiem matki,



a ona potrafi dziennie wytworzyć nawet 20 litrów tego cennego pokarmu.

Dromader żywi się wszelkiego rodzaju suchą roślinnością pustynną, kolczastą, liśćmi czy trawą stepową. Nie wybrzydza i zadowala się tym, co spotka na swojej drodze. Jest jednak pewien wyjątek - jednogarbny wielbłąd nie zje ze smakiem soczystych roślin. Kiedy dokarmia go człowiek, spożywa m.in. daktylę czy zboża.

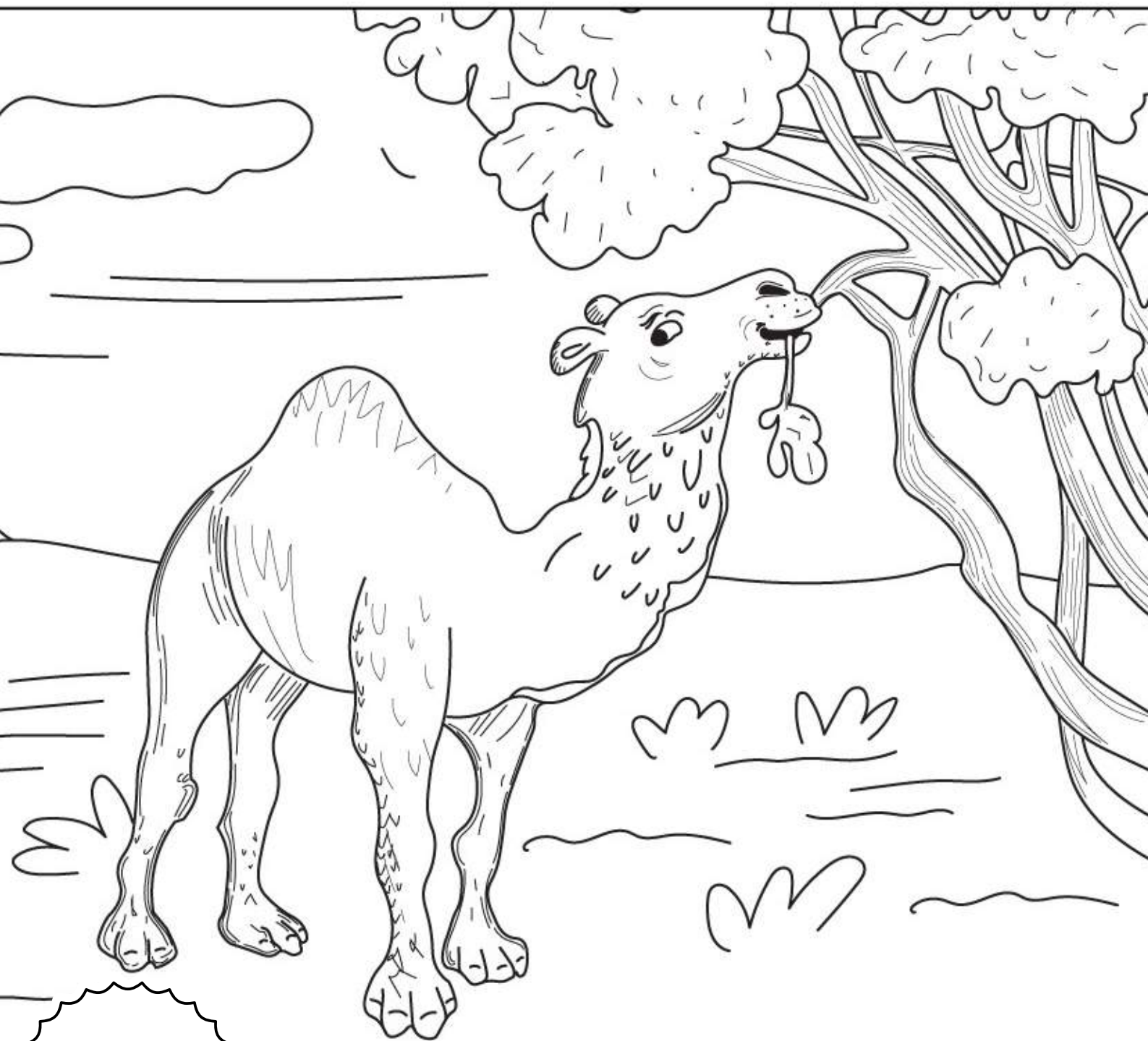
Zwierzęta te są niezwykle odporne na brak wody. Mogą przeżyć utratę do 40 proc. płynu z organizmu. Kiedy dromader jest odwodniony, potrafi wypić w 10 minut nawet 100 litrów!

Wielbłąd w historii Polski

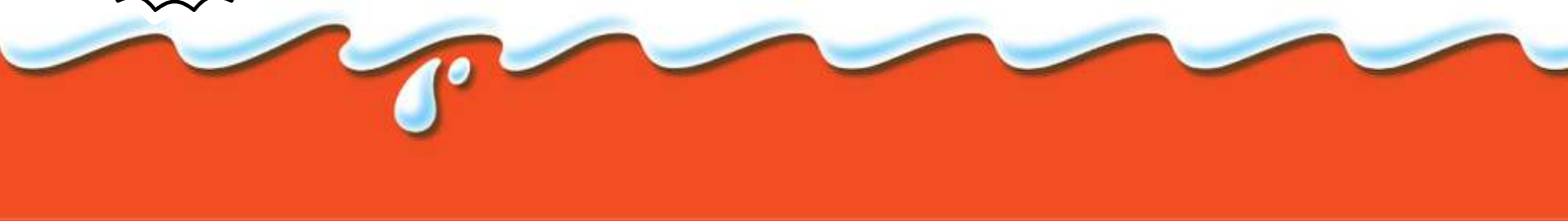
Wiele wieków temu wielbłądy odegrały pewną wyjątkową rolę w historii naszego kraju. Jak to możliwe? Kiedy w 1000 roku Bolesław Chrobry wymieniał się darami z niemieckim cesarzem Ottonem II, ofiarował mu m.in. wielbłąda.

Cztery wieki później Władysław Jagiełło uhonorował rycerzy z Czech, którzy okazali mu wsparcie w bitwie pod Grunwaldem. Jako wyraz uznania w królewskim darze przekazał im dwugarbnego wielbłąda. Po dziś dzień baktrian stanowi jeden z elementów herbu Pilzna - miasta w zachodnich Czechach.

DROMADER



POBIERZ
I WYDRUKUJ
(KLIKNIJ)





KAKADU

Bohaterów siódmego odcinka programu “Na tropie dzikich zwierząt” najłatwiej zobaczyć zadzierając do góry głowę. Dlaczego? tym razem Dawid Andres i jedenastoletni Stefan zgłębiać będą sekrety życia papug Kakadu. Sprawdź, czy ptaki są towarzyskie. Postaramy się także odpowiedzieć na pytanie, czy Kakadu potrafi mówić!

Papuga Kakadu: kolorowy ptak Australii

Papuga Kakadu to jeden z najbardziej charakterystycznych i uroczych ptaków żyjących na obszarze Australii i Nowej Gwinei. Z jej pięknym pióropuszem, żywą osobowością i zdolnościami do imitacji dźwięków, papuga Kakadu jest ulubieńcem wielu miłośników ptaków na całym świecie. Kakadu różowe są ptakami stadnymi, lubią żyć w grupach, więc często można je spotkać w towarzystwie innych swoich ptasich przyjaciół.

Miejsce występowania

Papuga Kakadu (*Cacatua galerita*) jest gatunkiem endemicznym w Australii i Nowej Gwinei. Jest szeroko rozpowszechniona na obszarze Australii, a jej naturalne siedliska obejmują różnorodne środowiska, od suchych lasów eukaliptusowych po obszary nadbrzeżne. Papugi Kakadu są często spotykane na obszarach wiejskich, ogrodach i parkach. Ich zdolność do przystosowania się do różnych środowisk sprawia, że są bardzo liczne.

Barwne pióra

Papuga Kakadu (*Cacatua galerita*) jest znana ze swoich barwnych piór i urokliwego wyglądu. Jej pióra są przeważnie białe, ale na głowie, ogonie i w okolicy uszu widnieją wyraziste różowe i żółte plamy. Najbardziej charakterystyczną cechą papugi Kakadu jest jej pióropusz, który w zależności od nastroju ptaka może być podniesiony lub opuszczony. Kiedy jest podekscytowana lub szczęśliwa, podnosi swój pióropusz, co czyni ją jeszcze bardziej uroczą.

Czy Kakadu potrafi mówić?

Papugi Kakadu to prawdziwe ptasie towarzystwo! Lubią żyć w grupach, które nazywane są stadami. Razem szukają jedzenia, rozmawiają i wspólnie spędzają czas. Są towarzyskie i wesołe ptaki, które potrafią wydać głośne krzyki. Mają też fantastyczne zdolności do imitowania dźwięków, więc mogą naśladować różne dźwięki, włącznie z naszymi głosami!

Przysmaki papugi Kakadu

Papuga Kakadu jest roślinożercą, co oznacza, że jej dieta opiera się głównie na roślinach. Jest to ptak, który lubi różnorodne jedzenie. Żywi się owocami, orzechami, nasionami oraz kwiatami. Osobnikom, które hodowane są jako zwierzęta domowe, można im podawać specjalne mieszanki nasion, owoce i warzywa. Pamiętajcie, że dbając o swoją papugę Kakadu, należy zapewnić jej odpowiednią dietę i wodę.

Kakadu i człowiek

Tak, papugi Kakadu i ludzie mogą być przyjaciółmi! Te ptaki często żyją w naszych ogrodach i parkach, więc możemy je obserwować i słuchać ich radosnych treli.



Papuga Kakadu jako Zwierzę Domowe

Ze względu na swoją urodę i inteligencję, papugi Kakadu często trzymane są jako zwierzęta domowe. Są one wspaniałymi towarzyszami, ale wymagają odpowiedniej opieki, uwagi i interakcji z ludźmi. Warto pamiętać, że papugi Kakadu żyją dość długo, często nawet do 80 lat, więc to zobowiązanie na długie lata!

Papugi pod ochroną

Wiele gatunków papug Kakadu jest objętych ochroną prawną w Australii i w wielu innych częściach świata. W Australii, gdzie większość papug Kakadu występuje, wiele gatunków podlega regulacjom i ochronie zgodnie z ustawami dotyczącymi ochrony przyrody. Działają to w celu zapewnienia ochrony ich siedlisk naturalnych oraz kontrolowania ich handlu jako zwierząt domowych.





**POBIERZ
I WYDRUKUJ
(KLIKNIJ)**





PINGWIN

Spokojnie, to nie błąd w druku ani pomyłka w dokumentacji. Ósmy odcinek programu “Na tropie dzikich zwierząt” poświęciliśmy pingwinom - niezbyt oczywistym mieszkańcom Australii. Dawid Andres i jedenastoletni Stefan sprawdzą, jak te sympatyczne ssaki znalazły się na Antypodach i jak się im tam żyje.

Niesamowici Mieszkańcy Antypodów

Kiedy myślimy o Australii, to przeważnie na myśl przychodzą obrazy egzotycznej przyrody, suchych pustyń i kangurów. Czy wiedzieliście, że w Australii można również spotkać pingwiny? Tak, to prawda! W Australii, zwłaszcza na jej południowym wybrzeżu, żyją urocze pingwiny, które wprowadzają trochę morskiej magii do tego kontynentu. Gdzie można je znaleźć, jak żyją, czym się odżywiają i jaka jest ich relacja z ludźmi.

Pingwiny w Australii: jak to możliwe?

Choć wiele gatunków pingwinów jest kojarzonych z Antarktydą, istnieją także gatunki, które żyją w bardziej ciepłych rejonach. Jednym z przykładów jest pingwin mały (*Eudyptula minor*), znany również jako pingwin błękitny, który żyje na różnych obszarach Oceanu Południowego, w tym w Australii i Nowej Zelandii.

Szacuje się, że pingwiny małe przybyły na wybrzeża Australii, głównie na południowym wybrzeżu, już wiele lat temu. Pierwsze zapisy o ich obecności w Australii datowane są na okres kolonizacji tego kontynentu przez Europejczyków już w XVIII i XIX wieku. Kiedy odkrywcy oraz badacze zaczęli przybywać do Australii, często byli zdumieni spotkaniem pingwinów na tym obszarze, ponieważ kojarzono je głównie z zimnymi obszarami.

Pingwiny na Phillip Island

Jednym z najbardziej znanych miejsc, gdzie można spotkać pingwiny w Australii, jest Phillip Island w stanie Wiktorii.

To właśnie tam odbywa się słynny "Penguin Parade". Ta wyspa stała się domem dla kolonii pingwinów małych, które przyciągają tysiące turystów każdego roku. Te urocze ptaki wracają tam na ląd w nocy po całym dniu spędzonym na polowaniach morskich.

Jak żyją australijskie pingwiny?

Pingwiny, choć są ptakami, świetnie radzą sobie w wodzie. Są znakomitymi pływakami oraz nurkami. W rzeczywistości większość ich życia spędzają w morzu, gdzie polują na ryby oraz inne małe, morskie stworzenia. Jednak, co ważne, gniazda budują na lądzie. Wykopują jamki w ziemi, gdzie ukrywają swoje jaja i opiekują się młodymi.

Dieta pingwinów

Pingwiny w Australii odżywiają się głównie rybami, kałamarnicami i małżami, które łapią podczas nurkowania. Ich zdolności do pływania i zanurzania się w wodzie pozwalają zdobywanie pożywienia w morzu, gdzie przebywają przez większą część dnia.

Korelacja z człowiekiem

Pingwiny w Australii często budują swoje gniazda na plażach i wybrzeżach, co sprawia,



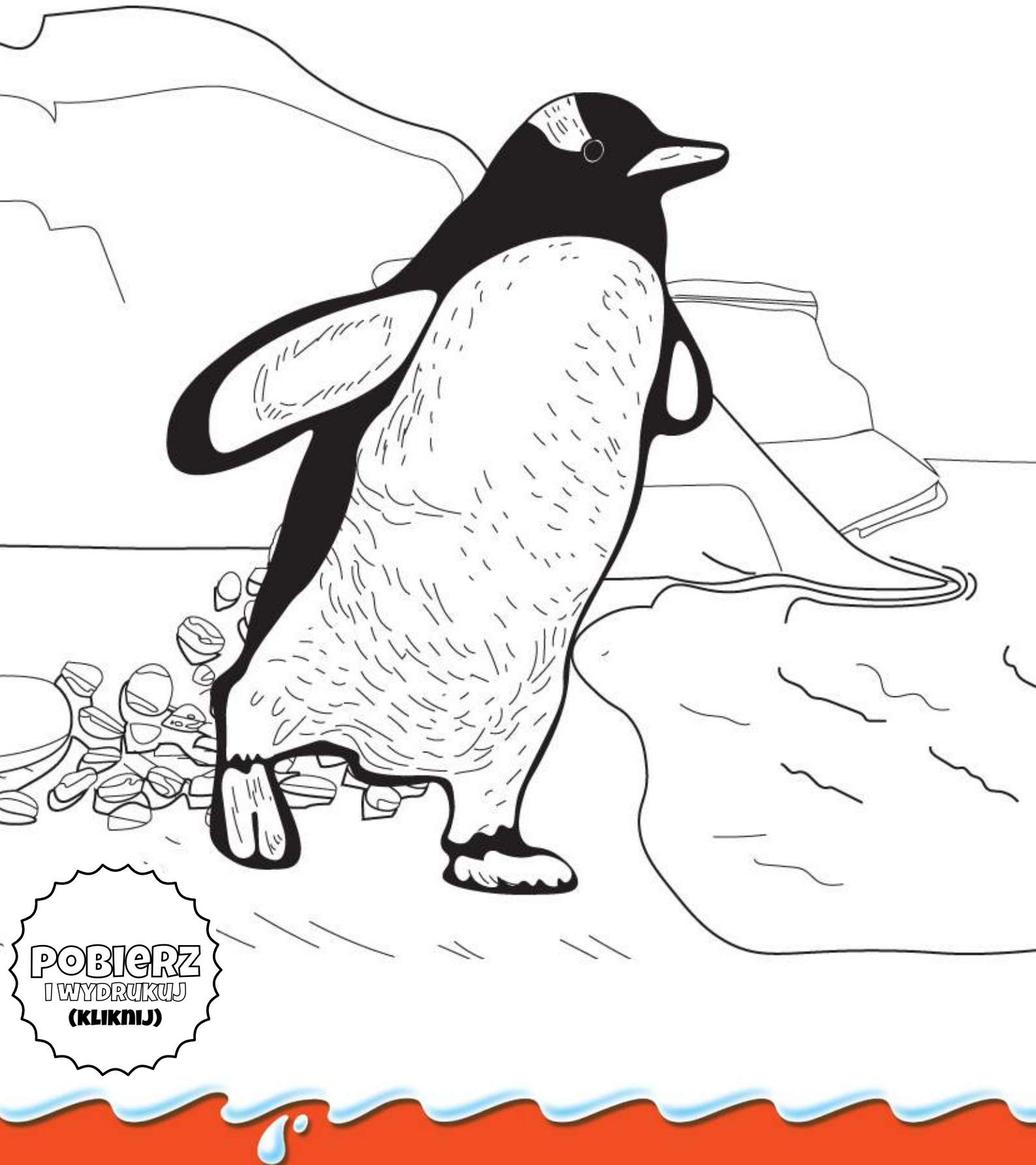
że są blisko ludzkich siedzib. To czasami prowadzi do konfliktów, zwłaszcza gdy ludzie zakłócają ich gniazda lub tereny lęgowe. Dlatego tak ważne jest, abyśmy byli ostrożni oraz, przede wszystkim, szanowali miejsca, gdzie żyją pingwiny.

Ochrona i Zachowanie

Pingwiny małe są obecnie objęte ochroną prawną w Australii, a działania podejmowane są w celu ochrony ich siedlisk i zachowania ich populacji. Przykładem takich działań jest zarządzanie turystyką na Phillip Island, aby zapewnić pingwinom spokojne i bezpieczne miejsce do powrotu na ląd.

Historia przybycia pingwinów do Australii jest dowodem na to, jak fascynujące i nieprzewidywalne może być współistnienie różnych gatunków na naszej planecie. Pingwiny, które wydają się być mieszkańcami zimnej Antarktyki, znalazły miejsce na ciepłym australijskim wybrzeżu. Dzięki działaniom ochronnym i zachowawczym możemy cieszyć się obecnością tych uroczych ptaków i zapewnić im bezpieczne środowisko życia na naszym pięknym kontynencie.





**POBIERZ
I WYDRUKUJ
(KLIKNIJ)**

NA TROPIE DZIKICH ZWIERZĄT

**e-BOOK POWSTAŁ
PRZY WSPÓLPRACY Z:**



+ MLEKO
- KAKAO
Kinder
NIESPODZIANKA

ZDJĘCIA:

**PAWEŁ
SUDOŁ**

**OPRACOWANIE
GRAFICZNE:**

**KATARZYNA
LACKOWSKA**